



જિલ્લા કૃષિ હવામાન એકમ (DAMU)

ગ્રામીણ કૃષિ મૌસમ સેવા (GKMS)

કૃષિ વિજ્ઞાન કેન્દ્ર

જી.કૃ.યુ., જામનગર- ૩૬૧૦૦૬

તા. ૦૧-૦૨-૨૦૨૩ થી તા. ૦૫-૦૨-૨૦૨૩

(#Azadi ka Uatsav-Amrit Mahotsav)



જામનગર જિલ્લા કૃષિ હવામાન બુલેટીન નં. ૦૮ (૨૦૨૩) તારીખ: ૩૧-૦૧-૨૦૨૩

(જૂનાગઢ કૃષિ યુનીવર્સિટી અને ભારત મૌસમ વિભાગ દ્વારા સંપન્ન)

પાછલા અઠવાડિયાનું જામનગર નું હવામાન

હવામાન પરિબલો		
વરસાદ(મી.મી)		૦.૦
મહત્તમતાપમાન(સે.ગ્રે)		૨૫.૦-૨૭.૫
લઘુત્તમતાપમાન(સે.ગ્રે)		૧૨.૦-૧૬.૫
ભેજ(%)	સવાર	૪૩-૬૯
	બપોરબાદ	૨૮-૩૯
પવનનીગતિ (કિમી/કલાક)		૪.૩-૭.૬

હવામાન આગાહી

ઉત્તર સૌરાષ્ટ્ર ખેત આબોહવાકીય વિભાગ - જામનગર જિલ્લાની હવામાન આગાહી

તારીખ	દિવસ-૧	દિવસ-૨	દિવસ-૩	દિવસ-૪	દિવસ-૫
પેરામીટર	૦૧-૦૨-૨૦૨૩	૦૨-૦૨-૨૦૨૩	૦૩-૦૨-૨૦૨૩	૦૪-૦૨-૨૦૨૩	૦૫-૦૨-૨૦૨૩
વરસાદ (મી.મી.)	૦	૦	૦	૦	૦
મહત્તમ તાપમાન (સે.ગ્રે)	૨૪	૨૪	૨૪	૨૫	૨૫
લઘુત્તમ તાપમાન (સે.ગ્રે)	૧૬	૧૫	૧૬	૧૭	૧૭
મહત્તમભેજ (%) સવાર	૪૯	૩૭	૩૨	૨૯	૩૫
લઘુત્તમભેજ (%) બપોર બાદ	૨૯	૨૩	૧૬	૧૫	૧૮
પવનની ગતિ (કિમી/કલાક)	૨૫.૬	૨૧.૨	૧૭.૪	૧૩.૪	૧૨.૫
પવનની દિશા (ડીગ્રી)	ઈશાન	ઈશાન	ઈશાન	ઈશાન	પશ્ચિમ
વાદળની સ્થિતિ	મુખ્યત્વે ચોખ્ખું	આંશિક વાદળછાયું	ચોખ્ખું	ચોખ્ખું	ચોખ્ખું

નોંધ: આ આગાહી સમગ્ર જિલ્લાની સરેરાશ હોય છે એટલે તેને કોઈ પણ એક જગ્યા માટે લાગુ કરવી નહીં.

ભારત સરકારશ્રીના હવામાન ખાતા તરફથી મળેલ હવામાન માહિતી અનુસાર અત્રેના ગ્રામીણ કૃષિ મૌસમ સેવા વિભાગ, કૃષિ વિજ્ઞાન કેન્દ્ર, જામનગર તરફથી જાણાવવામાં આવે છે કે ઉત્તર સૌરાષ્ટ્ર ખેત આબોહવાકીય વિસ્તારના

જામનગર જીલ્લામાં આગામી સપ્તાહ દરમ્યાન હવામાન ચોખ્ખું થી આંશિક વાદળછાયું રહેશે અને વરસાદનું પ્રમાણ નહીવત્ત રહેશે.

તાપમાન: આ સમયગાળામાં મહત્તમ તાપમાન દિવસ દરમ્યાન ૨૪-૨૫ ડીગ્રી સેલ્શીયસ જેટલું તેમજ લઘુત્તમ તાપમાન રાત્રી દરમ્યાન ૧૪-૧૭ ડીગ્રી સેલ્શીયસ જેટલું રહેવાની સંભાવના છે, જેથી આગામી સપ્તાહ દરમ્યાન ઠંડીનું જોર રહેશે.

ભેજનું પ્રમાણ: સવારના સમયે ભેજનું પ્રમાણ ૨૮-૪૮ % રહેશે તથા બપોર પછીના ભેજનું પ્રમાણ ૧૫-૨૮ % રહેવાની શક્યતા છે.




પવનની દિશા અને ગતિ: પવનની દિશા મોટેભાગે પશ્ચિમ-ઈશાન તરફથી રહેવાની અને પવનની ઝડપ ૧૬.૮-૨૫.૭ રહેશે.





સામાન્ય કૃષિ સલાહ

- વહેલું વાવેતર કરેલ શિયાળુ પાકો પરિપક્વ થાય તેમ તેની કાપણી કરી લેવી જોઈએ. જો ઉનાળુ પાકોનું વાવેતર કરવા માટે પાણીની સગવાળતા હોય તો તલ,મગ અને અડદનું વાવેતર કરવા માટે ફેબ્રુઆરી મહિનામાં જમીન તૈયાર કરી વાવેતર કરવું.
- ધાણાનો લીલો રંગ અને સુગંધ જાળવાઈ રહે તે માટે દેહધામીક પરિપક્વતાએ પાકની કાપણી કરવી તેમજ કાપણી પછી સુકવણી છાયામાં કરવી.
- ઉનાળુ પાકોના વાવેતર માટે જમીનની તૈયારી કરવી જોઈએ. વાવેતર માટે યોગ્ય ગુણવત્તા વાળા બીજ મેળવી લેવા. જમીનની જરૂરિયાત મુજબ પાયાના ખાતર તરીકે યોગ્ય ખાતરનો ઉપયોગ કરવો.

પાક પ્રમાણે કૃષિ સલાહ

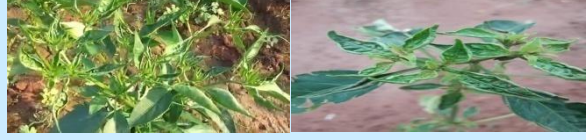
મુખ્યપાક	કૃષિસલાહ
ઉનાળું મગફળી	<ul style="list-style-type: none"> વાવેતર સમય: વાવેતર ઠંડીનું પ્રમાણ ઓછું થયે કરવું. બિયારણની જાત: ઉનાળુ મગફળીના વાવેતર કરવા માટે ઊભડી અને વહેલી પાકતી જી.જી.-૨, જી.જી.-૫, જી.જી.-૬, ટી.એ.જી.-૨૪, ટી.જી.-૨૬, અને ટી.જી.-૩૭એ માંથી કોઈપણ એક જાતની પસંદગી કરવી. વાવણી અંતર: બે હાર વચ્ચે ૭.૫-૧૦ સેમી અને બે છોડ વચ્ચે ૪-૫ સેમીનું અંતર જાળવવું. બિયારણ દર: ૧૨૦ કિગ્રા/હેક્ટરે રાસાયણિક ખાતર: એક હેક્ટરે ૨૫ કિગ્રા નાઈટ્રોજન, ૫૦ કીગ્રા ફોસ્ફરસ અને ૫૦ કિગ્રા પોટાસ ખાતર ચાસમાં ઓરીને આપવું. પિયત: પ્રથમ પિયત વાવેતર પછી તરત જ અને ત્યાર પછીનું પિયત ૬-૭ દિવસે સારા ઉગાવા માટે આપવું. તે પછી જમીનની પરત મુજબ પિયત આપવા.
ઉનાળું મગ	<ul style="list-style-type: none"> વાવેતર સમય: વાવેતર ૧૫ ફેબ્રુઆરી થી ૧૫ માર્ચ સુધીના સમયગાળા દરમ્યાન કરવું. બિયારણની જાત: વાવેતર માટે ગુજરાત મગ-૨,૩,૪, કે-૮૫૧, સી.ઓ.-૪ અને મેહા જેવી જાતો પસંદ કરવી. વાવણી અંતર: બે હાર વચ્ચે ૩૦ સેમી અને બે છોડ વચ્ચે ૧૦ સેમી. બિયારણ દર: ૨૦-૨૫ કિગ્રા/હેક્ટર રાસાયણિક ખાતર: એક હેક્ટરે ૨૦ કિગ્રા નાઈટ્રોજન, ૪૦ કીગ્રા ફોસ્ફરસ ચાસમાં ઓરીને આપવું. પિયત: પ્રથમ પિયત વાવેતર પછી તરત જ અને ત્યાર પછીનું પિયત ૪-૫ દિવસે સારા ઉગાવા માટે આપવું. તે પછી જમીનની પરત મુજબ પિયત આપવા. નિંદણ નિયંત્રણ: પાક અવસ્થાએ બે આંતર ખેડ અને પછીનાં દિવસોમાં જરૂરિયાત મુજબ હાથ નિંદણ નિયંત્રણ કરવું.
ઉનાળું તલ	<ul style="list-style-type: none"> વાવેતર સમય: ઉનાળુ તલનું વાવેતર ફેબ્રુઆરી માસના પ્રથમ પખવાડીયામાં કરવું. બિયારણની જાત: વાવેતર માટે સફેદ તલની જાતો જેવીકે ગુજરાત તલ-૧,૨,૩,૪ અને કાળા તલની જાતો જેવીકે ગુજરાત તલ-૧૦ પસંદ કરવી. વાવણી અંતર: બે હાર વચ્ચે ૩૦ સેમી અને બે છોડ વચ્ચે ૧૦ સેમીનું અંતર જાળવવું.

	<ul style="list-style-type: none"> ● બિયારણ દર: એક હેક્ટરમાં તલના વાવેતર માટે ૩-૫ કિલો બીજની જરૂરિયાત રહે છે. ● રાસાયણિક ખાતર: એક હેક્ટર દીઠ ૧૦ ટન છાણીયું ખાતર, ૨૫ કિલો નાઈટ્રોજન, ૨૫ કિલો ફોસ્ફરસ અને ૪૦ કિલો પોટાશ વાવણી સમયે જ આપવું. ડી.એ.પી. ખાતરને બદલે સિંગલ સુપર ફોસ્ફેટ ખાતરનો ઉપયોગ કરવાથી વધારાનો સલ્ફર આપવાની જરૂરિયાત રહેતી નથી. ઉગાવા બાદ ૩૦-૩૫ દિવસે ૨૫ કિલો નાઈટ્રોજન પુરતી ખાતર તરીકે આપવું. ● પિયત: પ્રથમ પિયત વાવેતર સમયે, બીજું પિયત ૪-૬ દિવસના ગાળે, ત્રીજું પિયત છોડ ચાર પાંદડાનો થાય ત્યારે અને બાકીના પિયત જરૂરિયાત પ્રમાણે જમીનના પ્રકાર મુજબ ૬-૧૦ દિવસના અંતરે જેમકે કૂલ બેસવા, બૈઠા બંધાવા અને દાણા ભરાવા જેવી કટોકટીની અવસ્થાએ આપવાથી સારું ઉત્પાદન મેળવી શકાય. ● નિંદણ નિયંત્રણ: પાક અવસ્થાએ બે આંતર ખેડ અને પછીનાં દિવસોમાં જરૂરિયાત મુજબ હાથ નિંદણ નિયંત્રણ કરવું.
ઉનાળું બાજરો	<ul style="list-style-type: none"> ● વાવેતર સમય: ફેબ્રુઆરી માસના પહેલા કે બીજ અઠવાડિયામાં વાવેતર કરવું. ● ઉનાળું બાજરાના વાવેતર માટે ગુજરાત હાઈબ્રીડ બાજરી-૫૨૬, ગુજરાત હાઈબ્રીડ બાજરી-૫૫૮, ગુજરાત હાઈબ્રીડ બાજરી-૫૩૮ જેવી સુધારેલી જાતો પસંદ કરવી.
ઉનાળું અડદ	<ul style="list-style-type: none"> ● જાતની પસંદગી: ગુજરાત અડદ-૧, ટીપીયુ-૪ અથવા તી-૯ જેવી જાતો પસંદ કરવી. ● વાવણી અંતર: બે હાર વચ્ચે ૩૦ સેમી અને બે છોડ વચ્ચે ૧૦ સેમી. ● બિયારણ દર: ૨૦-૨૫ કિગ્રા/હેક્ટર ● રાસાયણિક ખાતર: એક હેક્ટરે ૨૦ કિગ્રા નાઈટ્રોજન, ૪૦ કિગ્રા ફોસ્ફરસ યાસમાં ઓરીને આપવું. ● પિયત: પ્રથમ પિયત વાવેતર પછી તરત જ અને ત્યાર પછીનું પિયત ૪-૫ દિવસે સારા ઉગાવા માટે આપવું. તે પછી જમીનની પરત મુજબ પિયત આપવા. ● નિંદણ નિયંત્રણ: પાક અવસ્થાએ બે આંતર ખેડ અને પછીનાં દિવસોમાં જરૂરિયાત મુજબ હાથ નિંદણ નિયંત્રણ કરવું.
ઘઉં	<ul style="list-style-type: none"> ● રાતડો અને ગેરુ: રોગની શરૂઆતમાં મેન્કોઝેબ ૭૫ વેપા ૪૦ ગ્રામ ૧ ૫ લીટર પાણીમાં ભેળવી ૧૫ દિવસના અંતરે છંટકાવ કરવા. 
ચણા	<ul style="list-style-type: none"> ● પિયત: ચણામાં પોપટા બંધાવવાની અવસ્થાએ પિયત વાતાવાણ ચોખ્ખું હોય ત્યારે આપવું. ● લીલી ઈયળ: લીલી ઈયળનો ઉપદ્રવ આર્થિક ક્ષમ્યમાત્રા કરતાવધુ જોવા મળે ત્યારે કવીનાલફોસ ૨૫ ઈસી ૨૦ મિલી ૧૦ લીટર પાણીમાં મિશ્ર કરી છંટકાવ કરવો. 
જરૂ	<ul style="list-style-type: none"> ● કાળી ચરમી: જીરુંના પાક માં ઝાકળ વધુ પ્રમાણ માં આવે તો પિયત મુલતવી રાખ વું. તેમજ કાળી ચરમી અને રાખોડીનો ઉપદ્રવ થાય નહિ તે માટે હેક્ઝાકોનાઝોલ ૨૫ મિલી દવા ૧ પંપમાં નાખીને છંટકાવ કરવો.  <ul style="list-style-type: none"> ● ભૂકીછારો: ભૂકીછારા રોગના નિયંત્રણ માટે વહેલી સવારે ૩૦૦ મૈશનો ગંધક પાવડર હેક્ટરે ૧૫ થી ૨૦ કી.ગ્રા.અથવા પ્રોપીકોનેઝોલ અથવા હેક્ઝાકોનેઝોલ ૧૦ મી.લી દવા ૧૦ લીટર પાણીમાં ભેળવી છંટકાવ કરવો.

	
ધાણા	<ul style="list-style-type: none"> ● ભૂકીછારો/રાખોડી: ધાણાના પાકમાં ભૂકીછારો/રાખો ડી અને કાળી ચરમી નો ઉપદ્રવ ન થાય તે માટે હેક્ઝાકોનાઝોલ ૧૫ મિલી દવા ૧૦ લીટર પાણીમાં મિશ્ર કરીને છંટકાવ કરવો. ભૂકી છારાના નિયંત્રણ માટે કુસીલાજોલ ૧૦ મિલી પંપ માં નાખીને છંટકાવ કરવો.
લસણ	<ul style="list-style-type: none"> ● ચુસીયા પ્રકારની જીવાત: ચુસીયા પ્રકારની જીવાત ના નીયંત્રણ માટે ફોસ્ફામીડોન ૫ મીલી અથવા ડાય મીથોએટ ૧૫ મીલી અથવા મીથાઈલ-ઓ- ડેમેટોન ૧૫ મીલી દવાને ૧૫ લીટર પાણીમાં મિશ્રણ કરી ૧૫ દિવસના અંતરે છંટકાવ કરવા.  <ul style="list-style-type: none"> ● પીળા પાન: પાન પીળા પડતા અટકાવવા મેન્કોઝેબ ૪૦ગ્રામ અથવા હેક્ઝાકોનાઝોલ ૧૫ મિલી પ્રતિ ૧૦ લીટર પાણીમાં નાખીને છંટકાવ કરવો. 
ડુંગળી	<ul style="list-style-type: none"> ● જંબલી ધાબાનો રોગ : ડુંગળીમાં જંબલી ધાબાનો રોગ લાગે નહિ તે માટે પ્રોપીકોનાઝોલ , મેન્કોઝેબ ૪૦ ગ્રામ અને કાર્બેન્ડાઝીમ ૧૫ ગ્રામ ૧ પંપમાં વારા ફરતી કોઈપણ એક દવા નાખીને ૧૫ દિવસના અંતરે છંટકાવ કરવા. 
કપાસ	<ul style="list-style-type: none"> ● વીણી: સમયસર વીણી હાથ ધરવી. છેલ્લી વીણી પછી બકરા, ઘેટાં ચરાવવા જેથી ખુલ્યા વગરના ગુલાબી ઈયળના નુકસાન વાળા જીંડવા અને અન્ય કચરો નાશ પામે. ત્યારબાદ કરાંઠી સળગાવવી નહિ પરંતુ રોટાવેટર અથવા મોબાઈલ ચોપરથી નાના ટુકડા કરી જમીનમાં દાટી દેવા જેથી જમીનમાં સેન્ટ્રીય તત્વનો ઉમેરો થવાથી સૂક્ષ્મ જીવોની સંખ્યા વધશે અને જમીનના સ્વાસ્થ્યમાં સુધારો થશે. અથવા કરાંઠી ભેગી કરી શ્રેડરથી નાના ટુકડા કરીને છાણ, યુરીયા, કમ્પોસ્ટ કલ્ચર ઉમેરી દેશી(સેન્ટ્રીય) ખાતર બનાવવું.
દિવેલા	<ul style="list-style-type: none"> ● ૭૦-૮૦% લુંમના ગર પરિપક્વ થાય ત્યારે કાપણી કરી, લુંમને સૂર્ય તાપમાં સુકવી, સંપૂર્ણ સુકાયા બાદ જ શ્રેશિંગ કાર્ય કરવું.
શાકભાજી પાકો	<ul style="list-style-type: none"> ● રોગીષ્ટ છોડને ખેતરમાંથી ઉપાડીને જમીનમાં દાટી દેવા જોઈએ. ● શાકભાજી પાકોને નિંદણ મુક્ત રાખવા જોઈએ. ● પાન કોરીયુ: વેલાવાળા શાકભાજી પાકમાં પાન કોરીયાનો ઉપદ્રવટાળવા માટે ૧૫ મીલી મીથાઈલ-ઓ-ડેમેટોન (૨૫ઈસી) અથવા ૧૫ મીલી ડાય મીથોએટ (૩૦ ઈસી) ૧૫ લીટર પાણીના પંપમાં નાખીને છંટકાવ કરવો.



- **શ્રીપ્સ:** મરચીના પાકમાં શ્રીપ્સના નિયંત્રણ માટે ૩૦ મીલી પ્રોફેનોફોસ ૧૫ લીટર પાણીમાં મિશ્રણ કરી છાંટવી. શ્રીપ્સનો વધુ ઉપદ્રવ હોય તો સ્પીનોસાડ અથવા સ્પીનેટોરમ દવા ૭-૮મીલી પ્રતિ પંપ છાંટવી.



- **ફળમાખી:** ફળમાખીના નિયંત્રણ માટે એસીટામીપ્રીડ ૨૦ ટકા ૧૫ ગ્રામ દવા ૧૫ લીટર પાણીમાં ભેળવી છંટકાવ કરવો.
- **લીલી ઈયળ:** ટામેટા અને રીંગણનાં પાકમાં લીલી ઈયળનો ઉપદ્રવ વધુ જોવા મળે છે તેના નીચંત્રણ માટે ઈન્ડોક્ઝાકાર્બ ૨૫ ઈસી ૩૦ મિલી અથવા સ્પીનોસાડ ૪૫ ઈસી ૫ મિલી પ્રતિપંપછાંટવી.



- **પાનકથીરી:** શાકભાજી પાકોમાં પાનકથીરીનો ઉપદ્રવ જોવા મળે તો ફેનાઝાકવિન ૧૦ ઈસી ૧૦ મિલી અથવા ડાયફેન્યુરોન ૫૦ ડબલ્યુ પી ૧૫ ગ્રામ ૧૫ લીટર પાણીમાં પંપમાં નાખીને છંટકાવ કરવો.



- **સફેદ માખી અને લીલી પોપટી:** ભીંડામાં સફેદ માખી અને લીલી પોપટીના નિયંત્રણ માટે લીંબોળીનુંતેલ ૫૦ મી.લી. અથવા લીંબોળીના મીંજનું ૫ ટકા અર્ક નુંદ્રાવણ ૫૦૦ મી.લી. અને ડાયફેનથાયુરોન ૫૦ ટકા વે.પા. ૧૬ગ્રામ દવાને ૧૦ લીટર પાણીમાં મિશ્ર કરીને છંટકાવ કરવો.

પશુ

- યોગ્ય માત્રામાં આવશ્યક ક્ષાર / ખનિજ મિશ્રણ ચારાસાથે ભેળવીને પ્રાણીઓને આપવું આવશ્યક છે.
- પશુઓના રહેઠાણની વ્યવસ્થિત સફાઈ રાખવી અને માખીઓના ઉપદ્રવથી બચવા ફિનાઈલ છાંટવું અથવા લીમડાનાં પાનનો ધુમાડો કરવો.
- પશુને ૬ થી ૮ કી.ગ્રા. સુકો અને ૧૫ થી ૨૦ કી.ગ્રા. લીલો ચારો આપવો. દુધાળા પશુઓને પ્રતિ લીટર દુધની ઊપજ હોય તેમને નિયમિત ૧ કી.ગ્રા. ફીડ + ૫૦ ગ્રામ ખનિજ તત્ત્વોનું મિશ્રણ આપવું.
- ઈતરડીના નિયંત્રણ માટે ડેલ્ટામેથ્રીન અથવા એમીટ્રાલ ૨ મી.લી. એક લીટર પાણીમાં નાખીને છાંટવી.

District Agrometeorological Unit (DAMU)

GraminKrushi Mausam Seva (GKMS)

Krishi Vigyan kendra

Junagadh Agricultural University

Jamnagar-361006

Date: 01-02-2023 to 05-02-2023

(#Azadi ka Uatsav-Amrit Mahotsav)



Jamnagar District Agromet Advisory Service bulletin No. 09 (2023) Date: 31-01-2023

(Issued jointly by Junagadh Agricultural University and India Meteorological Department)

Significant weather for the preceding week

weather parameter		
Rain fall (mm)		0.0
Maximum temperature (°C)		25.0-27.5
Minimum temperature (°C)		12.0-16.5
Relative Humidity (%)	Morning	43-69
	Afternoon	28-39
Wind speed (Kmph)		4.3-7.6

Weather forecasting for Jamnagar District

Date	Day-1	Day-2	Day-3	Day-4	Day-5
Parameters	01-02-2023	02-02-2023	03-02-2023	04-02-2023	05-02-2023
Rain fall (mm)	0	0	0	0	0
Maximum temperature (°C)	24	24	24	25	25
Minimum temperature (°C)	16	15	16	17	17
Relative Humidity-I (%)	49	37	32	29	35
Relative Humidity-II (%)	29	23	16	15	18
Wind speed (Km/h)	25.6	21.2	17.4	13.4	12.5
Wind Direction (deg.)	NE	NE	NE	NE	W
Cloud cover (Okta)	Mainly Clear	Partly Cloudy	Clear	Clear	Clear

Note: Above forecast is the average situation of whole district not for one particular place.

Gramin Krishi Mausam Seva, Krishi Vigyan Kendra, Jamnagar and Indian meteorological department announce upcoming five days weather forecast of

Jamnagar district have sky will be observed Clear to Partly cloudy weather forecast in next five days.

Rain fall: In the next week no chances of rainfall.

Temperature: Maximum and minimum temperature likely to be in range 24-25 °C and 15-17

°C, respectively, so cold wave condition increase in next week.

Relative Humidity: The RH-I and RH-II is likely to be in the range of 29-49 % & 15-29 %, respectively.

Wind Direction and Speed: Direction and speed of wind is likely to be W-NE and 16.8-25.7 km/h, respectively.

General Agricultural Advisory

- Harvest the early sowing Rabi crops as when mature. If water availability for the summer crop sowing then carry out land preparation to complete the sowing of sesame, green gram and Black gram in month of February.
- In coriander harvesting has to be done when the fruits are fully ripe and start changing from green to brown color and dry them in to shade to maintain the green color.
- For the sowing of summer crop, prepare the field on the basis of crop. Select the proper variety of related crop and purchase the seed from trustable agency. Apply the basal dose of fertilizer as per crop and soil requirement.

Crop wise Advisory

crop	Advisory
Summer Groundnut	<ul style="list-style-type: none">• Sowing time: Sowing should be carried out when minimum temperature increased.• Variety: Selecting early maturing vertical varieties for sowing so that harvesting and threshing operations can be completed before monsoon rains. GG-2, GG-5, GG-6, TAG-24, TG-26 and TG-37A choose any one early maturing variety from these.• Spacing: Between row 7.5-10 cm and between plant 4-5 cm distance maintain.• Seed Rate: 120 kg/ha• Fertilizer: 25 kg Nitrogen, 50 kg Phosphorus and 50 kg Potash for one hector application.• Irrigation: Apply first irrigation after sowing and next irrigation after 6-7 days for better seed germination.
Summer Greengram	<ul style="list-style-type: none">• Sowing time: Sowing should be carried out in between February 15th to March 15th Month.• Select the variety like Gujarat Mung-2, 3, 4, K-851, C.O.-4 and Meha.• Spacing: Between row 30 cm and between plant 10 cm distance maintain.• Seed Rate: 20-25 kg/ha• Fertilizer: 20 kg Nitrogen, 40 kg Phosphorus one hector application.

- **Irrigation:** Apply first irrigation after sowing and next irrigation after 4-5 days for better seed germination.
- **Weed Control:** At a crop stage two time Interculturing and after hand weeding as per requirement.

Summer Sesame

- **Sowing time:** Sowing should be carried out in starting month of February.
- **Variety:** Select the variety like Gujarat til-1, 2, 3, 4 (White seed) and Gujarat til-10 (Black seed).
- **Spacing:** Between row 30 cm and between plant 10 cm distance maintain.
- **Seed Rate:** 3-5 kg/ha
- **Fertilizer:** 25 kg Nitrogen, 25 kg Phosphorus and 40 kg Potash for one hector application.
- **Irrigation:** Apply first irrigation after sowing, second irrigation after 4-6 days, third irrigation when plant have four leaf stages and after irrigation on the basis of soil type.
- **Weed Control:** At a crop stage two time Interculturing and after hand weeding as per requirement.

Summer Pearl millet

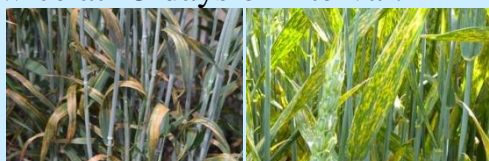
- **Sowing time:** Sowing should be carried out in 1st or 2nd Week of February.
- For the sowing of Summer Bajara select the variety like Gugarat Hybrid Bajara- 526, Gugarat Hybrid Bajara- 558, Gugarat Hybrid Bajara- 538.

Black Gram

- **Spacing:** Between row 30 cm and between plant 10 cm distance maintain.
- **Seed Rate:** 20-25 kg/ha
- **Fertilizer:** 20 kg Nitrogen, 40 kg Phosphorus one hector application.
- **Irrigation:** Apply first irrigation after sowing and next irrigation after 4-5 days for better seed germination.
- **Weed Control:** At a crop stage two time Interculturing and after hand weeding as per requirement.

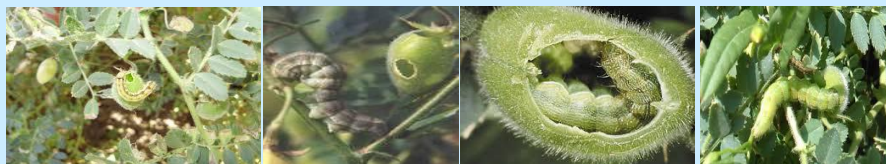
Wheat

- **Leaf blight and rust:** To control leaf blight and rust in wheat, at the beginning of the disease Apply a spray of Mancozeb 75 WP 40 gm in 15 litres of water twice at 15 days of interval.



Chick pea

- **Irrigation:** Apply irrigation at maturity stage in clear sky condition.
- **Heliothis:** If incidence of Heliothis cross ETL, spray Quinalphos 25 EC 20 ml in 10 litres of water.

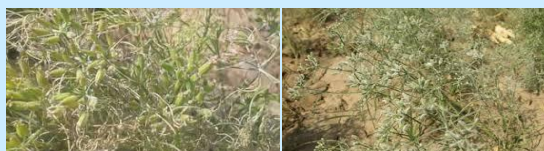


Cumin

- **Alternaria blight:** Postponed the irrigation in cumin crop in case of dew. Apply Hexaconazole 25 ml/pump for the Alternaria blight and wilt control.



- **Powdery mildew:** Apply spray of Propiconazole @ 10 ml/10 liter in water or Hexaconazole or Supher @ 15-20 kg/ha for control of powdery mildew.



Coriander

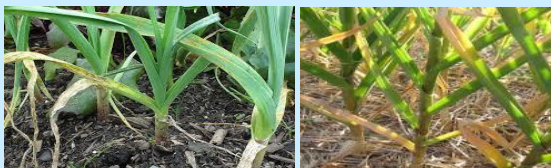
- **Powdery mildew/blight:** Spray 15 ml Hexaconazole in 10 liters of water to prevent powdery mildew/ blight disease in coriander under clear weather. Spray the Cusilazole 40% 10 ml/pump for the control of the powdery mildew.

Garlic

- **Sucking pest:** For the control of thrips, spray Phosphamidon 5 ml or Dimethoate 15 ml or Methay-o- Demeton 15 ml in 15 liter of water at 15 days interval.



- **Leaf blight:** Carry out spraying of Mencozeb 75 % WP 40 gm/10 lit or hexaconazole 15ml/10 lit of water to prevent leaf blight disease in garlic crop.



Onion

- **purple blotch:** For the control of purple blotch blight and fusarium wilt disease in onion make 3 alternate sprays of Mancozeb 40 gm and

Carbendazim 15 gm in 15 litres of water.



Cotton

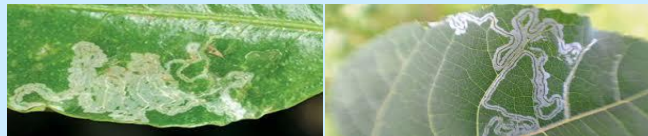
- **Picking & pulling of cotton stalk:** Carry out picking in time. Animals like goats, sheep among others, should be allowed to graze on unopened bolls and plant debris in the cotton fields after the last picking to prevent infestation in subsequent year. After grazing, don't burn cotton stalk but do in-situ chopping & burying of cotton stalk in soil by mobile chopper and rotavator to improve soil biomass and health.

Castor

- Cutting the bloom at 70-80% maturity stage. Threshing operation carried out after full sundry of bloom.

Vegetables

- Infected plants should be uprooted and buried in the soil.
- Keep vegetable crop weed free.
- **leaf Webber:** For the control of leaf Webber in fruit leafy vegetable spray 15 ml methyl-O-demeton (25 EC) Or 10 ml diamethoate (30 EC) in 15 liter of water.



- **Thrips in chilli:** For the control of thrips in chilli, spray 30 ml profenophos in 15 litres of water. In case of heavy attack make spray of spinosad or spinetoram 7-8 ml per 15 liter of water.



- **Fruit fly:** For the control of Fruit fly spray acetamiprid 20 % 15 gm per 15 liter water pump.
- **Fruit borer:** In brinjal and tomato crops control of fruit borer, spray reenaxipayar @ 5 ml in 15 lit of water. In tomato crops control of fruit borer, spray indoxacarb 25 EC 30 ml or spinosad 45 EC 5 ml per pump mix in water and spray.



- **Mite:** If mite infestation observe in vegetable then spray fenazaquin 10

EC 10 ml or diafenuron 50 WP 15 gm per 15 liter water pump and carried out alternate spray.



- **Whitefly & jassids in Okra:** For control of whitefly & jassids in Okra, spray 500 ml of 5 % neem seed extract or 50 ml neem oil or acephate 75 % SP @ 15 gm or imidacloprid 17.8 SL 3 ml/10 litre of water.

Animals

- To protect animals from sudden drop in temperature, keep the animals in a covered shed/ area during the night.
- Essential salts/mineral mixture in appropriate quantities must be mixed with feed and given to the animals.
- Spray phenyl in the animal shed to avoid flies and mosquitoes. Keep animal shed hygienic and clean to avoid flies and mosquitoes.
- Provide 6-8 kg good quality dry roughage with 15-20 kg green fodder to the animals. For milch animals, regularly follow schedule of 1 kg feed + 50 g mineral mixture per 2 liters of milk yield.
- Spray Deltamethrin or Amitraz 2 ml/litre of water for the control of tick.