



## જીલ્લા કૃષિ હવામાન એકમ (DAMU)

ગ્રામીણ કૃષિ મૌસમ સેવા (GKMS)

કૃષિ વિજ્ઞાન કેન્દ્ર

જી.કૃ.યુ., જામનગર- ૩૬૧૦૦૬

તા. ૧૦-૧૧-૨૦૨૧ થી તા. ૧૪-૧૧-૨૦૨૧

(#Azadi ka Utsav-Amrit Mahotsav)



જામનગર જીલ્લા કૃષિ હવામાન બુલેટીન નં. ૯૦(૨૦૨૧) તારીખ: ૦૯-૧૧-૨૦૨૧

(જૂનાગઢ કૃષિ યુનીવર્સિટી અને ભારત મૌસમ વિભાગ દ્વારા સંપન્ન)

પાછલા અઠવાડિયાનું જામનગર નું હવામાન

હવામાનપરિબળો		
વરસાદ (મી.મી.)	૦.૦	
મહત્તમ તાપમાન(સે.ગ્રે)	૩૧.૫-૩૩.૫	
લઘુત્તમ તાપમાન(સે.ગ્રે)	૨૦.૦-૨૨.૫	
ભેજ(%)	સવાર	૫૭-૬૭
	બપોરબાદ	૨૫-૨૯
પવનનીગતિ (કિમી/કલાક)	૩.૨-૪.૭	

### હવામાન આગાહી

ઉત્તર સૌરાષ્ટ્ર ખેતઆબોહવાકીય વિભાગ - જામનગર જીલ્લાની હવામાન આગાહી

તારીખ	દિવસ-૧	દિવસ-૨	દિવસ-૩	દિવસ-૪	દિવસ-૫
પેરામીટર	૧૦-૧૧-૨૦૨૧	૧૧-૧૧-૨૦૨૧	૧૨-૧૧-૨૦૨૧	૧૩-૧૧-૨૦૨૧	૧૪-૧૧-૨૦૨૧
વરસાદ (મી.મી.)	૦	૦	૦	૦	૦
મહત્તમ તાપમાન(સે.ગ્રે)	૩૨	૩૨	૩૨	૩૨	૩૨
લઘુત્તમ તાપમાન(સે.ગ્રે)	૨૧	૨૨	૨૧	૨૧	૨૨
મહત્તમ ભેજ (%) સવાર	૩૨	૩૩	૩૦	૩૩	૩૨
લઘુત્તમ ભેજ (%) બપોરબાદ	૨૦	૨૦	૧૮	૧૮	૧૮
પવનની ગતિ (કિમી/કલાક)	૧૫	૧૬.૪	૧૮	૨૦.૧	૧૭.૭
પવનની દિશા (ડિગ્રી)	પૂર્વ	પૂર્વ	ઇશાન	ઇશાન	ઇશાન
વાદળની સ્થિતિ	મોટાભાગનું વાદળછાયું	આંશિક વાદળછાયું	મોટાભાગનું વાદળછાયું	મોટાભાગનું વાદળછાયું	આંશિક વાદળછાયું

નોંધ: આ આગાહી સમગ્ર જીલ્લાની સરેરાશ હોય છે એટલે તેને કોઈ પણ એક જગ્યા માટે લાગુ કરવી નહીં.

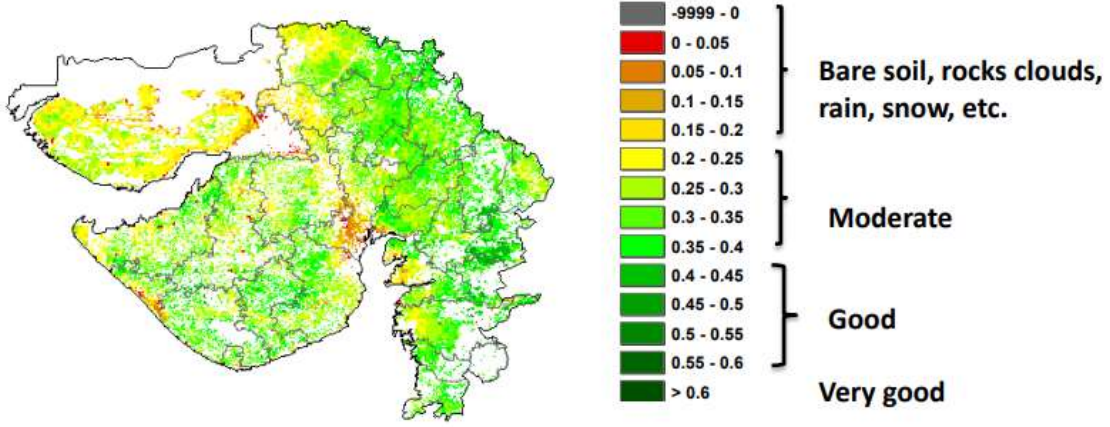
ભારત સરકારશ્રીના હવામાન ખાતા તરફથી મળેલ હવામાન માહિતી અનુસાર અત્રેના ગ્રામીણ કૃષિ મૌસમ સેવા વિભાગ, કૃષિ વિજ્ઞાન કેન્દ્ર, જામનગર તરફથી જાણાવવામાં આવે છે કે ઉત્તર સૌરાષ્ટ્ર ખેત આબોહવાકીય વિસ્તારના

જામનગર જીલ્લામાં આગામી સપ્તાહ દરમિયાન હવામાન આંશિક વાદળછાયું થી મોટાભાગનું વાદળછાયું રહેશે. આગામી

સપ્તાહમાં જામનગર જિલ્લામાં વરસાદનું પ્રમાણ નહીવત્ રહેશે. આ સમય ગાળામાં મહત્તમ તાપમાન દિવસ દરમ્યાન ૩૨ ડીગ્રી સેલ્શીયસ જેટલું તેમજ લઘુત્તમ તાપમાન રાત્રી દરમ્યાન ૨૧-૨૨ ડીગ્રી સેલ્શીયસ જેટલું રહેવાની સંભાવના છે. સવારના સમયે ભેજનું પ્રમાણ ૩૦-૩૩ % રહેશે તથા બપોરપછીના ભેજનું પ્રમાણ ૧૮-૨૦ % રહેવાની શક્યતા છે. પવનની દિશા મોટેભાગે ઇશાન-પૂર્વ તરફથી રહેવાની અને પવનની ઝડપ ૧૫.૦-૨૦.૧ કીમી/કલાક રહેવાની શક્યતા છે.

**NOAA/VIIRS/BLENDED NDVI Composite ending on Week no 44  
(29.10.2021 to 04.11.2021) over Agricultural region**

**Gujarat**



Agricultural vigour is good over isolated pockets of the state.





**સામાન્ય કૃષિ સલાહ**

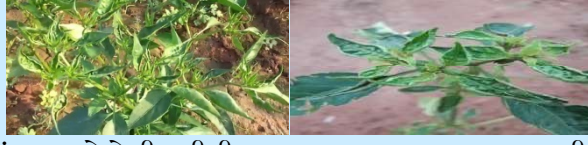
- આગામી અઠવાડિયામાં જામનગર વરસાદ પડવાની શક્યતાઓ નહીવત્ છે, જેથી પરિપક્વ થયેલા પાકોની લાણણી કરવી અને શિયાળુ પાકોનું વાવેતર કરવાનું આયોજન કરવું.
- જંતુનાશક દવાઓ, ખાતરોનો છંટકાવ આકાશ ચોખ્ખું હોય ત્યારે જ કરવો.
- શિયાળુ પાકોના વાવેતર માટેનું પ્લાનિંગ કરવું જોઈએ, અને તેને અનુરૂપ જમીન તૈયાર કરવી જોઈએ.
- શિયાળુ પાકોના વાવેતર પછી પ્રથમ પિયત સમયે નિંદામણ નાશક પેન્ડીમીથાલીન ૩૮.૭% સી.એસ. ૭૦૦-૮૦૦ મિલી / એકરના પ્રમાણમાં પિયત સાથે આપવી.
- કપાસ, તુવેર, એરંડા અને અન્ય ઉભા પાકોમાં દવાનો છંટકાવ જેતે સમયે વાતાવરણ પરિસ્થિતિએ ધ્યાને રાખીને કરવો.

**પાક પ્રમાણે કૃષિ સલાહ**

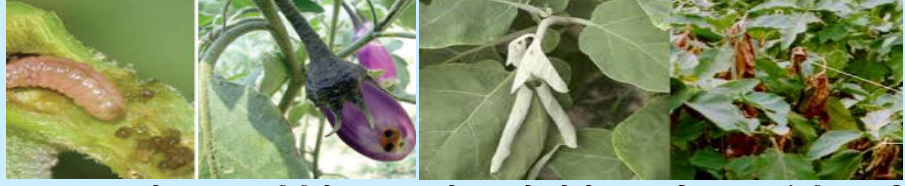
મુખ્યપાક	કૃષિસલાહ
ઘઉં	<ul style="list-style-type: none"> <li>● ઘઉંના વાવેતર માટે જમીન તૈયાર કરવી.</li> <li>● ટપક સિંચાય ની સગવડ હોય તો તેના દ્વારા જ પિયત આપવું જોઈએ.</li> <li>● સારી ગુણવત્તા વાળા બીજ વાવેતર માટે એકઠા કરી લેવા જોઈએ.</li> <li>● <b>વાવેતર સમય અને બિયારણની જાત:</b> વાવેતર સમયને અનુરૂપ જતો પસંદ કરવી જેવીકે <ul style="list-style-type: none"> <li>✓ વહેલી વાવણી (૧૦ નવેમ્બર પહેલા): જી.જે. ડબલ્યુ-૪૬૩</li> <li>✓ સમયસર વાવણી (૧૫ થી ૨૫ નવેમ્બર: લોક-૧, જી. ડબલ્યુ -૩૬૬, ૪૫૧, ૪૮૬</li> <li>✓ મોડી વાવણી: (૨૬ નવેમ્બર થી ૧૦ ડીસેમ્બર): જી.ડબલ્યુ-૧૭૩, ૧૧, લોક-૧૧</li> </ul> </li> <li>● <b>વાવેતર અંતર:</b> ૧૨ ઈંચ x ૧ ઈંચ અથવા પુંખીને (છાંટીને)</li> </ul>

	<ul style="list-style-type: none"> <li>● <b>બિયારણ દર :</b> ૨૦ કિગ્રા પ્રતિ વીઘા (૫૦ કિગ્રા પ્રતિ એકર)</li> <li>● <b>રસાયણિક ખાતર:</b> ડીએપી-૧૫ કિગ્રા + ફાડા સલ્ફર ૨ કિગ્રા + ન્યુટ્રીબીલ્ડ ઝીંક- ૨૦૦ ગ્રામ (પ્રતિ વીઘે)</li> <li>● <b>પૂર્તિ ખાતર:</b> ૩૦ દિવસે યુરીયા- ૧૫ કિગ્રા પ્રતિ વીઘે</li> <li>● <b>નિંદામણ નાશક:</b> ઉગ્યા પહેલા: પેન્ડીમીથીલીન ૫૦૦ મીલી થી ૧ લીટર + ગોલ-૧૦૦ મીલી (પ્રતિ એકર) ઉગ્યા પછી: ૨-૪-ડી., અલગ્રીપ</li> </ul>
<b>ચાણા</b>	<ul style="list-style-type: none"> <li>● ચાણાના વાવેતર માટે જમીન તૈયાર કરવી.</li> <li>● <b>વાવેતર સમય:</b> ઓક્ટોબર મહિનાના અંતમાં વાવેતર કરવું.</li> <li>● <b>બિયારણની જાત:</b> ગુજરાત ચાણા -૩ અને ગુજરાત ચાણા -૫ જેવી વધુ ઉત્પાદન આપતી જાતો પસંદ કરવી.</li> <li>● <b>વાવેતર અંતર:</b> ૧૮ ઈંચ × ૩ ઈંચ અથવા પુંખીને (છાંટીને)</li> <li>● <b>બિયારણ દર :</b> ૧૦ કિગ્રા પ્રતિ વીઘા (૨૫ કિગ્રા પ્રતિ એકર)</li> <li>● <b>રસાયણિક ખાતર:</b> ડીએપી-૧૫ કિગ્રા + ફાડા સલ્ફર ૨ કિગ્રા + ન્યુટ્રીબીલ્ડ ઝીંક- ૨૦૦ ગ્રામ (પ્રતિ વીઘે)</li> <li>● <b>પૂર્તિ ખાતર:</b> ૩૦ દિવસે યુરીયા- ૧૫ કિગ્રા પ્રતિ વીઘે</li> <li>● <b>નિંદામણ નાશક:</b> ઉગ્યા પહેલા: પેન્ડીમીથીલીન ૫૦૦ મીલી થી ૧ લીટર + ગોલ-૧૦૦ મીલી (પ્રતિ એકર)</li> </ul>
<b>જીરૂ</b>	<ul style="list-style-type: none"> <li>● જીરૂના વાવેતર માટે જમીન તૈયાર કરવી.</li> <li>● <b>વાવેતર સમય:</b> ઓક્ટોબર મહિનાના અંતથી ઠંડીની શરૂઆત થયે વાવેતર કરવું.</li> <li>● <b>બિયારણની જાત:</b> વાવેતર માટે ગુજરાત જીરૂ-૩ અને ગુજરાત જીરૂ-૪ નામની જાતોનું વાવેતર કરવું.</li> <li>● <b>વાવેતર અંતર:</b> ૧૦ ઈંચ × ૩ ઈંચ અથવા પુંખીને (છાંટીને)</li> <li>● <b>બિયારણ દર :</b> ૩ કિગ્રા પ્રતિ વીઘા (૭ કિગ્રા પ્રતિ એકર)</li> <li>● <b>રસાયણિક ખાતર:</b> ડીએપી-૧૫ કિગ્રા + ફાડા સલ્ફર ૨ કિગ્રા + ન્યુટ્રીબીલ્ડ ઝીંક- ૨૦૦ ગ્રામ (પ્રતિ વીઘે)</li> <li>● <b>પૂર્તિ ખાતર:</b> ૩૦ દિવસે યુરીયા- ૧૦ કિગ્રા પ્રતિ વીઘે</li> <li>● <b>નિંદામણ નાશક:</b> ઉગ્યા પહેલા: પેન્ડીમીથીલીન ૫૦૦ મીલી થી ૧ લીટર + ગોલ-૧૦૦ મીલી (પ્રતિ એકર)</li> </ul>
<b>ધાણા</b>	<ul style="list-style-type: none"> <li>● ધાણા ના વાવેતર માટે જમીન તૈયાર કરવી.</li> <li>● <b>વાવેતર સમય:</b> નવેમ્બર મહિનામાં ઠંડીની શરૂઆત થયે વાવેતર કરવું.</li> <li>● <b>બિયારણની જાત:</b> વાવેતર માટે અને ગુજરાત ધાણા-૨ જેવી ભલામણ કરેલ જાતોનું વાવેતર કરવું.</li> <li>● <b>વાવેતર અંતર:</b> ૧૫ ઈંચ × ૩ ઈંચ અથવા પુંખીને (છાંટીને)</li> <li>● <b>બિયારણ દર :</b> ૩ કિગ્રા પ્રતિ વીઘા (૭ કિગ્રા પ્રતિ એકર)</li> <li>● <b>રસાયણિક ખાતર:</b> ડીએપી-૧૫ કિગ્રા + ફાડા સલ્ફર ૨ કિગ્રા + ન્યુટ્રીબીલ્ડ ઝીંક- ૨૦૦ ગ્રામ (પ્રતિ વીઘે)</li> <li>● <b>પૂર્તિ ખાતર:</b> ૩૦ દિવસે યુરીયા- ૧૦ કિગ્રા પ્રતિ વીઘે</li> <li>● <b>નિંદામણ નાશક:</b> ઉગ્યા પહેલા: પેન્ડીમીથીલીન ૫૦૦ મીલી થી ૧ લીટર + ગોલ-૧૦૦ મીલી (પ્રતિ એકર)</li> </ul>
<b>લસણ</b>	<ul style="list-style-type: none"> <li>● લસણ ના વાવેતર માટે જમીન તૈયાર કરવી.</li> <li>● <b>વાવેતર સમય:</b> નવેમ્બર મહિનામાં ઠંડીની શરૂઆત થયે વાવેતર કરવું.</li> <li>● <b>બિયારણની જાત:</b> વાવેતર માટે ગુજરાત લસણ-૩, ગુજરાત લસણ-૪, ગુજરાત જૂનાગઢ લસણ-૫ ભલામણ કરેલ જાતોનું વાવેતર કરવું.</li> <li>● <b>રસાયણિક ખાતર:</b> લસણના પાકમાં N-P-K ની જરૂરિયાત ૫૦:૫૦:૫૦ કિગ્રા/હેક્ટર છે, જેમાંથી પાયાના ખાતર તરીકે ૨૫ કિગ્રા નાઈટ્રોજન, ૫૦ કિગ્રા ફોસ્ફરસ, ૫૦ કિગ્રા પોટાશ અને ૨૫૦ કિગ્રા એરંડીનો ખોળ પ્રતી હેક્ટર મુજબ વાવણી સમયે આપવો.</li> </ul>
<b>ચોમાસું મગફળી</b>	<ul style="list-style-type: none"> <li>● પરિપક્વ અવસ્થાએ વહેલું વાવેતર કરેલ તથા ઉભડી પ્રકારની મગફળી ઉપાડવાની કામગીરી કરવી.</li> <li>● સંગ્રહ કરવા માટે મગફળીને ખુલ્લા તડકામાં સુકવીને તેમાં ૮-૧૦ ટકા જેટલું ભેજનું પ્રમાણ રહે તે પછી જ તેનો સંગ્રહ કરવો.</li> </ul>
<b>ચોમાસું કપાસ</b>	<ul style="list-style-type: none"> <li>● <b>ગુલાબી ઈયળના:</b> ગુલાબી ઈયળના મોનીટરીંગ માટે ૫ ફીરોમેન ટ્રેપ દર હેક્ટરે મુકવા, જો ૮-૧૦ ફૂદા એક ટ્રેપમાં જોવા મળે તો બ્યુવેરીયા બાસીયાના પાવડર ૧૦૦ ગ્રામ અને ૨૦ મિલી પ્રોફેનોક્સેસ પંપમાં મિશ્ર કરીને વરાપે</li> </ul>

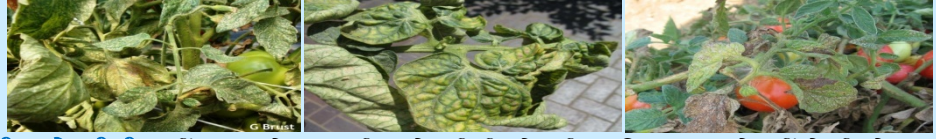
	<p>છંટકાવ કરવો.</p>  <ul style="list-style-type: none"> <li>● વધુ વરસાદને કરને પાક નિષ્ફળ ગયેલ હોય તો શિયાળુ પાકોના વાવેતરનું આયોજન કરવું.</li> <li>● કપાસના પાકમાં વધારે કૂલ અને ચાપવા બેસે તે માટે ૫ કૂટે ઉપરની ટોચ કાપી નાખવી.</li> <li>● ગરમીનું પ્રમાણ વધવાને કારણે કપાસના પાકમાં શ્રીપ્સ અને કથીરીના ઉપદ્રવનું પ્રમાણ પણ વધશે, જેથી તેના નિયંત્રણ માટે પ્રોપરગાઈટ ૫૭% ઈ.સી. ૩૦ મિલી/પંપ અથવા એબામેકટીન ૧.૮% ઈ.સી. ૧૫ મિલી/પંપ જેવી દવાનો છંટકાવ કરવો.</li> <li>● કપાસના પાન પીળા અને લાલ થતા અટકાવવા માટે ૧૯-૧૯-૧૯ ખાતર ૧૦૦ ગ્રામ અને માઈકોમિક્ષ (ગ્રેડ-૪) ૨૫ ગ્રામ પંપ માં નાખીને ૨-૩ છંટકાવ કરવા જોઈએ.</li> </ul>
<p><b>દિવેલા</b></p>	<ul style="list-style-type: none"> <li>● વહેલું વાવેતર કરેલ પાકમાં પુરક ખાતર આપવું.</li> <li>● <b>ઘોડિયા ઈયળ અથવા લીલી ઈયળ:</b> ઘોડિયા ઈયળ અથવા લીલી ઈયળ ના નિયંત્રણ માટે ડાયક્લોરોવોસ ૭૬ ઈસી ૧૦ મિલી અથવા મિથાઈલ ઓ ડેમેટોન ૨૫ ઈસી ૧૫ મિલી ૧૫ લીટર પાણીમાં નાખીને વરાપે છંટકાવ કરવો.</li> </ul>  <ul style="list-style-type: none"> <li>● પુરતી ખાતર આપીને વરાપના સમયે પાળા બાંધવા અને જરૂરિયાત મુજબ પિયત આપવું.</li> <li>● વરાપે આંતરખેડ અને નિંદામણ કરવું.</li> </ul>
<p><b>તુવેર</b></p>	<ul style="list-style-type: none"> <li>● <b>વંધ્યત્વનો રોગ:</b> તુવેરમાં સ્ટરીલીટી મોઝેક (વંધ્યત્વનો રોગ, કથીરી)ના નિયંત્રણ માટે પ્રોપરગાઈટ ૫૭% ઈ.સી ૩૦-૪૦ મિલી/પંપ વરાપે છંટકાવ કરવો.</li> </ul>  <ul style="list-style-type: none"> <li>● પુરતી ખાતર આપીને વરાપના સમયે પાળા બાંધવા અને પિયત આપવું.</li> <li>● વરાપે આંતરખેડ અને નિંદામણ કરવું.</li> </ul>
<p><b>શાકભાજી પાકો</b></p>	<ul style="list-style-type: none"> <li>● વાવણીની કામગીરી જો બાકી હોય તો વરસાદ થયે પૂર્ણ કરવી.</li> <li>● રોગીષ્ટ છોડને ખેતરમાંથી ઉપાડીને જમીનમાં દાટી દેવા જોઈએ.</li> <li>● શાકભાજી પાકોને નિંદાણ મુક્ત રાખવા જોઈએ.</li> <li>● <b>પાન કોરીયુ:</b> વેલાવાળા શાકભાજી પાકમાં પાન કોરીયાનો ઉપદ્રવટાળવા માટે ૧૫ મીલી મીથાઈલ-ઓ-ડેમેટોન (૨૫ ઈસી) અથવા ૧૫ મીલી ડાયમીથોએટ (૩૦ ઈસી) ૧૫ લીટરપાણીના પંપમાં નાખીને વરાપે છંટકાવ કરવો.</li> </ul>  <ul style="list-style-type: none"> <li>● <b>શ્રીપ્સ:</b> મરચીના પાકમાં શ્રીપ્સના નિયંત્રણ માટે ૩૦ મીલીપ્રોફેનોફોસ ૧૫ લીટરપાણીમાં મિશ્રણ કરી છાંટવી. શ્રીપ્સનો વધુ ઉપદ્રવ હોય તો સ્પીનોસાડ અથવા સ્પીનેટોરમ દવા ૭-૮ મીલી પ્રતિ પંપ વરાપે છાંટવી.</li> </ul>



- **ફળમાખી:** ફળમાખીના નિયંત્રણ માટેએસીટામીપ્રીડ ૨૦ ટકા ૧૫ ગ્રામ દવા ૧૫ લીટર પાણીમાં ભેળવી વરાપે છંટકાવ કરવો.
- **લીલી ઈયળ:** ટામેટાના પાકમાં લીલી ઈયળનો ઉપદ્રવ વધુ જોવા મળે છે તેના નીયંત્રણ માટે ઈન્ડોકઝાકાર્બ ૨૫ ઈસી ૩૦ મિલી અથવા સ્પીનોસાદ ૪૫ ઈસી ૫ મિલી પ્રતિ પંપ વરાપે છાંટવી.
- રીંગણના પાકમાં જો ફળ અને ડોકાની ઈયળોનો ઉપદ્રવ હોય તો રીનાક્ષીપાયર ૧૮.૫ એસ.સી દવા ૫ મીલી ૧૫ લીટર પાણીમાં મીશ્ર કરીને વરાપે છંટકાવ કરવો.



- **પાનકથીરી:** શાકભાજી પાકોમાં પાનકથીરીનો ઉપદ્રવ જોવા મળે તો ફેનાઝાકવિન ૧૦ ઈસી ૧૦ મિલી અથવા ડાયફેન્યુરોન ૫૦ ડબલ્યુ પી ૧૫ ગ્રામ ૧૫ લીટર પાણીમાં પંપમાં નાખીને વરાપે છંટકાવ કરવો.



- **સફેદ માખી અને લીલી:** ભીંડામાં સફેદ માખી અને લીલી પોપટીના નિયંત્રણ માટે લીંબોળીનુંતેલ ૫૦ મી.લી. અથવા લીંબોળીના મીંજનું ૫ ટકા અર્ક નુંદ્રાવણ ૫૦૦ મી.લી. અને ડાયફેનથાયુરોન ૫૦ ટકા વે.પા. ૧૬ગ્રામ દવાને ૧૦ લીટર પાણીમાં મિશ્ર કરીને વરાપે છંટકાવ કરવો.

**પશુ**

- યોગ્ય માત્રામાં આવશ્યક ક્ષાર / ખનિજ મિશ્રણ ચારા સાથે ભેળવીને પ્રાણીઓને આપવું આવશ્યક છે.
- પશુઓના રહેઠાણની જગ્યાની વ્યવસ્થિત સફાઈ રાખવી અને માખીઓના ઉપદ્રવથી બચવા ફિનાઈલ છાંટવું અથવા લીમડાનાં પાનનો ધુમાડો કરવો.
- પશુને ૬ થી ૮ કી.ગ્રા. સુકો અને ૧૫ થી ૨૦ કી.ગ્રા. લીલો ચારો આપવો. દુધાળા પશુઓને પ્રતિ લીટર દુધની ઊપજ હોય તેમને નિયમિત ૧ કી.ગ્રા. ફીડ + ૫૦ ગ્રામ ખનીજ તત્ત્વોનું મિશ્રણ આપવું.
- ઈતરડીના નિયંત્રણ માટે ડેલ્ટામેથ્રીન અથવા એમીટ્રાલ ૨ મી.લી. એક લીટર પાણીમાં નાખીને છાંટવી.

## District Agrometeorological Unit (DAMU)

GraminKrushi Mausam Seva (GKMS)

Krishi Vigyan kendra

Junagadh Agricultural University

Jamnagar-361006

Date:10-11-2021 to 14-11-2021

(#Azadi ka Uatsav-Amrit Mahotsav)



### Jamnagar District Agromet Advisory Service bulletin No. 90(2021) Date: 09-11-2021

(Issued jointly by Junagadh Agricultural University and India Meteorological Department)

#### Significant weather for the preceding week

weather parameter		
Rain fall (mm)		0.0
Maximum temperature (°C)		31.5-33.5
Minimum temperature (°C)		20.0-22.5
Relative Humidity (%)	Morning	57-67
	Afternoon	25-29
Wind speed (Kmph)		3.2-4.7

#### Weather forecasting for Jamnagar District

Date	Day-1	Day-2	Day-3	Day-4	Day-5
Parameters	10-11-2021	11-11-2021	12-11-2021	13-11-2021	14-11-2021
Rain fall (mm)	0	0	0	0	0
Maximum temperature (°C)	32	32	32	32	32
Minimum temperature (°C)	21	22	21	21	22
Relative Humidity-I (%)	32	33	30	33	32
Relative Humidity-II (%)	20	20	18	18	18
Wind speed (Km/h)	15	16.4	18	20.1	17.7
Wind Direction (deg.)	E	E	NE	NE	NE
Cloud cover (Okta)	Generally Cloudy	Partly cloudy	Generally Cloudy	Generally Cloudy	Partly cloudy

Note: Above forecast is the average situation of whole district not for one particular place.

Gramin Krishi Mausam Seva, Krishi Vigyan Kendra, Jamnagar and Indian meteorological department announce upcoming five days weather forecast of

Jamnagar district have sky will be observed Partly cloudy to Generally Cloudy for next five

days.

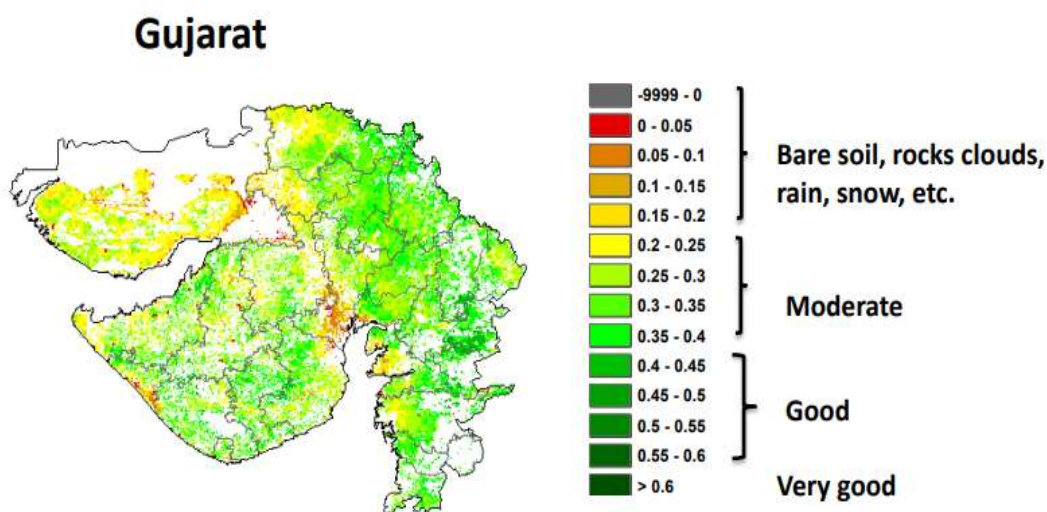
Rain fall: In the next week no rainfall chances.

**Temperature:** Maximum and minimum temperature likely to be in range 32 °C and 21-22 °C, respectively.

**Relative Humidity:** The RH-I and RH-II is likely to be in the range of 30-33 % & 18-20 %, respectively.

**Wind Direction and Speed:** Direction and speed of wind is likely to be NE-E and 15.0-20.1 km/h, respectively.

**NOAA/VIIRS/BLENDED NDVI Composite ending on Week no 44  
(29.10.2021 to 04.11.2021) over Agricultural region**



Agricultural vigour is good over isolated pockets of the state.

**General Agricultural Advisory**

- In next week no rainfall chances. So harvest the Kharif crop at maturity stage and planning for Rabi crop cultivation.
- Spray pesticides and water-soluble fertilizers in clear weather condition.
- Carried out planning of Rabi crop sowing. On the basis of crop, prepare soil and carried out cultivation.
- Apply the weediside treatment like Pendimithaline 38.7 % CS 700-900 ml/acre at first irrigation time.
- In cotton, red gram and castor crop carried out spraying on the basis of weather condition at a time.

## Crop wise Advisory

crop	Advisory
<b>Wheat</b>	<ul style="list-style-type: none"><li>• Prepare the soil for wheat crop cultivation</li><li>• If drip irrigation facility available then cultivate wheat crop in drip irrigation.</li><li>• Collect the wheat crop seed on the basis of requirement.</li><li>• <b>Sowing time and Variety:</b> Select the variety on the basis of date of sowing like<ul style="list-style-type: none"><li>• Early sowing: (before 10th November): GJW-463</li><li>• Timely Sowing: (15 to 25 November): Lok-1, GW-366, 496</li><li>• Late sowing: (26 November to 10 December): GW-173,11 and Lok-11</li></ul></li><li>• <b>Spacing:</b> 12 inch * 1 inch Or Broadcasting</li><li>• <b>Seed rate:</b> 20 kg/ vigha (50 kg-Acre)</li><li>• <b>Basal dose Fertilizer:</b> DAP- 15 kg + Sulfur 2 kg + nutribild zink- 200 gram (per Vigha)</li><li>• <b>Supplementary dose Fertilizer:</b> After 30 Days Apply 15 kg Urea/Vigha</li><li>• <b>Chemical weed control:</b> Before Germination: Pendimethalin 500 ml to 1 liter + Goal- 100 ml (per Acre) After Germination: 2-2-D, Algrip</li></ul>
<b>Chick pea</b>	<ul style="list-style-type: none"><li>• Prepare the soil for Chick pea crop cultivation.</li><li>• <b>Sowing time:</b> Sowing can be carried out in ending of October month.</li><li>• <b>Variety:</b> Select the high yielding variety like Gujarat chickpea-3 and Gujarat chickpea-5.</li><li>• <b>Spacing:</b> 18 inch * 3 inch Or Broadcasting</li><li>• <b>Seed rate:</b> 10 kg/ vigha (25 kg-Acre)</li><li>• <b>Basal dose Fertilizer:</b> DAP- 15 kg + Sulfur 2 kg + nutribild zink- 200 gram (per Vigha)</li><li>• <b>Supplementary dose Fertilizer:</b> After 30 Days Apply 15 kg Urea/Vigha</li><li>• <b>Chemical weed control:</b> Before Germination: Pendimethalin 500 ml to 1 liter + Goal- 100 ml (per Acre)</li></ul>
<b>Cumin</b>	<ul style="list-style-type: none"><li>• Prepare the soil for Chick pea crop cultivation.</li><li>• <b>Sowing time:</b> Sowing can be carried out in November month when cold night starting.</li><li>• <b>Variety:</b> Select the high yielding variety like Gujarat Cumin-3 and Gujarat Cumin -4.</li></ul>



- **Spacing:** 10 inch \* 3 inch Or Broadcasting
- **Seed rate:** 3 kg/ vigha (7 kg-Acre)
- **Basal dose Fertilizer:** DAP- 15 kg + Sulfur 2 kg + nutribild zink- 200 gram (per Vigha)
- **Supplementary dose Fertilizer:** After 30 Days Apply 10 kg Urea/Vigha
- **Chemical weed control:** Before Germination: Pendimethalin 500 ml to 1 liter + Goal- 100 ml (per Acre)

### Coriander

- Prepare the soil for Chick pea crop cultivation.
- **Sowing time:** Sowing can be carried out in November month when cold night starting.
- **Variety:** Select the recommended variety like Gujarat Coriander-2.
- **Spacing:** 15 inch \* 3 inch Or Broadcasting
- **Seed rate:** 3 kg/ vigha (7 kg-Acre)
- **Basal dose Fertilizer:** DAP- 15 kg + Sulfur 2 kg + nutribild zink- 200 gram (per Vigha)
- **Supplementary dose Fertilizer:** After 30 Days Apply 10 kg Urea/Vigha
- **Chemical weed control:** Before Germination: Pendimethalin 500 ml to 1 liter + Goal- 100 ml (per Acre)

### Garlic

- Prepare the soil for Garlic crop cultivation.
- **Sowing time:** Sowing can be carried out in November month.
- **Variety:** Select the high yielding variety like Gujarat Garlic-3, Gujarat Garlic-4, Gujarat Junagadh Garlic-5.
- **Basal dose Fertilizer:** Apply the fertilizer doze like N-P-K: 50-50-50 kg/ha. Apply N and P as a basal dose half of the recommendation dose. Apply 25-50-50 kg NPK and 250 kg castor cake/ha as basal dose at time of sowing.

### Kharif Groundnut

- At maturity stage harvest the early sowing or bunch type groundnut.
- Carried out sun drying and store groundnut pod at 8-10% moisture level.

### Cotton

- **Pink ballworm:** Put the 5 pheromone trap per hector and monitor the trap, if 8-10 adult observe in trap then spray 100 gm Beauveria bassiana powder and 20 ml prophenophos mix in 10 liter of water in clear weather condition.



- If crop is fail/ dry due to heavy rainfall then planning for other crop sowing like Rabi crop.

- Remove the Tip of cotton at near about 5 ft height for better flowering and boll setting.
- Due to rising of temperature, Thrips and Mite infestation observe in cotton crop so spray the insecticide like Propargite 57% EC 30 ml/pump or Abamectin 1.9% EC 15 ml/pump at clear sky condition.
- If there is observed cotton leaves yellow and red, then spray 19-19-19 (N.P.K) @ 100g and Micromix (Grade-4) @ 25g per pump in 2 to 3 replications.

### Castor

- **semi looper and spodoptera:** For the control of semi looper and spodoptera spray dichlorovos 76 EC 10 ml or methyl o demeton 25 EC 15 ml mix in 15 liter water and spray alternate in clear weather condition.



- Apply supplementary dose fertilizer and prepare bund in castor crop and also apply irrigation when required.
- Do inter culturing and weeding at Vapsa condition.

### Red gram

- **Starility mosaic Virus:** Red mite infestation and spread Starility mosaic virus, for control them spray properzait 57% EC 30-40 ml/pump in clear weather condition.



- Apply supplementary dose fertilizer and prepare bund apply irrigation when required.
- Do inter culturing and weeding at Vapsa condition.

### Vegetables

- Sowing operation is not carried then sowing operation carried out when sufficient rainfall received.
- Infected plants should be uprooted and buried in the soil.
- Keep vegetable crop weed free.
- **leaf Webber:**For the control of leaf Webber in fruit leafy vegetable spray 15 ml methyl-O-demeton (25 EC) Or 10 ml diamethoate (30 EC) in 15 liter of water in clear weather condition.



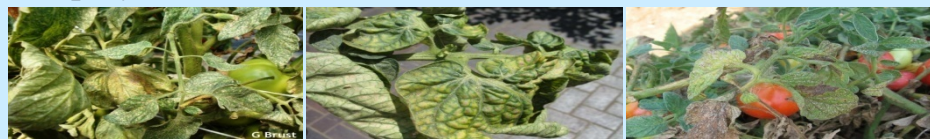
- **Thrips in chilli:**For the control of thrips in chilli, spray 30 ml profenophos in 15 litres of water. In case of heavy attack make spray of spinosad or spinetoram 7-8 ml per 15 liter of water in clear weather condition.



- **Fruit fly:**For the control of Fruit fly spray acetamiprid 20 % 15 gm per 15 liter water pump in clear weather condition.
- **Fruit borer:**In brinjal and tomato crops control of fruit borer, spray reenaxipayar @ 5 ml in 15 lit of water. In tomato crops control of fruit borer, spray indoxacarb 25 EC 30 ml or spinosad 45 EC 5 ml per pump mix in water and spray in clear weather condition.



- **Mite:**If mite infestation observe in vegetable then spray fenazaquin 10 EC 10 ml or diafenuron 50 WP 15 gm per 15 liter water pump and carried out alternate spray in clear weather condition.



- **Whitefly & jassids in Okra:**For control of whitefly &jassids in Okra, spray 500 ml of 5 % neem seed extract or 50 ml neem oil or acephate75 % SP@ 15 gm or imidacloprid 17.8 SL 3 ml/10 liter of water in clear weather condition.

## Animals

- Spray phenyl in the animal shed to avoid flies and mosquitoes. Keep animal shed hygienic and clean to avoid flies and mosquitoes.
- Provide 6-8 kg good quality dry roughage with 15-20 kg green fodder to the animals. For milch animals, regularly follow schedule of 1 kg feed + 50 g mineral mixture per 2 liters of milk yield.

- Spray Deltamethrin or Amitraz 2 ml/litre of water for the control of tick.