



જીલ્લા કૃષિ હવામાન એકમ (DAMU)

ગ્રામીણ કૃષિ મૌસમ સેવા (GKMS)

કૃષિ વિજ્ઞાન કેન્દ્ર

જી.કૃ.યુ., જામનગર- ૩૬૧૦૦૬

તા. ૨૨-૦૭-૨૦૨૩ થી તા. ૨૬-૦૭-૨૦૨૩



જામનગર જીલ્લા કૃષિ હવામાન બુલેટીન નં. ૫૮ (૨૦૨૩) તારીખ: ૨૧-૦૭-૨૦૨૩

(જૂનાગઢ કૃષિ યુનીવર્સિટી અને ભારત મૌસમ વિભાગ દ્વારા સંપન્ન)

પાછલા અઠવાડિયાનું જામનગર નું હવામાન

હવામાન પરિબલો		
વરસાદ (મી.મી.)	૦.૦-૫૩.૦	
મહત્તમ તાપમાન (સે.ગ્રે.)	૨૯.૯-૩૪.૧	
લઘુત્તમ તાપમાન (સે.ગ્રે.)	૨૬.૦-૨૮.૬	
ભેજ(%)	સવાર	૮૭-૧૦૦
	બપોર બાદ	૫૮-૮૮
પવનની ગતિ (કિમી/કલાક)	૯.૯-૧૩.૬	

હવામાન આગાહી

ઉત્તર સૌરાષ્ટ્ર ખેત આબોહવાકીય વિભાગ - જામનગર જીલ્લાની હવામાન આગાહી

તારીખ	દિવસ-૧	દિવસ-૨	દિવસ-૩	દિવસ-૪	દિવસ-૫
પેરામીટર	૨૨-૦૭-૨૦૨૩	૨૩-૦૭-૨૦૨૩	૨૪-૦૭-૨૦૨૩	૨૫-૦૭-૨૦૨૩	૨૬-૦૭-૨૦૨૩
વરસાદ (મી.મી.)	૯૦	૪૫	૩૦	૧૩	૦
મહત્તમ તાપમાન (સે.ગ્રે.)	૩૨	૩૧	૩૧	૩૨	૩૨
લઘુત્તમ તાપમાન (સે.ગ્રે.)	૨૭	૨૬	૨૬	૨૭	૨૭
મહત્તમભેજ (%) સવાર	૮૧	૮૮	૮૭	૮૪	૮૩
લઘુત્તમભેજ (%) બપોર બાદ	૬૬	૭૮	૭૮	૭૨	૬૭
પવનની ગતિ (કિમી/કલાક)	૨૫	૨૨	૨૬	૨૭	૨૬
પવનની દિશા (ડીગ્રી)	પશ્ચિમ	પશ્ચિમ	પશ્ચિમ	પશ્ચિમ	પશ્ચિમ
વાદળની સ્થિતિ	વાદળછાયું	વાદળછાયું	વાદળછાયું	વાદળછાયું	મોટાભાગનું વાદળછાયું

માન્ય તારીખ ૨૬-૦૭-૨૦૨૩, સવારના ૮:૩૦ વાગ્યા સુધી

આ આગાહી સમગ્ર જીલ્લાની સરેરાશ હોય છે એટલે તેને કોઈ પણ એક જગ્યા માટે લાગુ કરવી નહીં.

ભારત સરકારશ્રીના હવામાન ખાતા તરફથી મળેલ હવામાન માહિતી અનુસાર અત્રેના ગ્રામીણ કૃષિ મૌસમ સેવા વિભાગ, કૃષિ વિજ્ઞાન કેન્દ્ર, જામનગર તરફથી જાણાવવામાં આવે છે કે ઉત્તર સૌરાષ્ટ્ર ખેત આબોહવાકીય વિસ્તારના

જામનગર જિલ્લામાં આગામી સપ્તાહમાં આકાશ મોટાભાગનું વાદળછાયું થી વાદળછાયું રહેશે અને મોટાભાગનાં સ્થળોએ મધ્યમથી ભારે વરસાદનું પ્રમાણ રહેશે.

તાપમાન: આ સમયગાળામાં મહત્તમ તાપમાન દિવસ દરમ્યાન ૩૧-૩૨ ડીગ્રી સેલ્શીયસ જેટલું તેમજ લઘુત્તમ તાપમાન રાત્રી દરમ્યાન ૨૬-૨૭ ડીગ્રી સેલ્શીયસ જેટલું રહેવાની શક્યતા છે.

ભેજનું પ્રમાણ: સવારના સમયે ભેજનું પ્રમાણ ૮૧-૮૮ % રહેશે તથા બપોર પછીના ભેજનું પ્રમાણ ૬૬-૭૮ % જેટલું રહેવાની શક્યતા છે.

પવનની દિશા અને ગતિ: પવનની દિશા મોટેભાગે પશ્ચિમ તરફથી રહેવાની અને પવનની ઝડપ ૨૨-૨૭ કિમી/કલાક રહેશે.

સામન્ય કૃષિ સલાહ

- વરસાદી વાતાવરણમાં બધા જ ખેત કાર્યો મુલવતી રાખવા.
- વરસાદી વાતાવરણમાં ખેતરમાં પાણી ભરાય ન રહે તેવી રિતે નિકાલની વ્યવસ્થા કરવી.
- વરસાદી વાતાવરણમાં પશુઓને સલામત સ્થળે રાખવા.
- વરસાદની અનિયમિતતા નિવારવા માટે આંતરપાક વાવવાનું આયોજન કરવું જોઈએ, જેથી એક પાક નિષ્ફળ જાય તો બીજા પાકમાંથી ઉપજ મેળવી સકાય છે.
- જમીનજન્ય રોગ જેવાકે કપાસ, દિવેલા અને તુવેરમાં સુકારો, મગફળીમાં સફેદ ફૂગનો સુકારો જેવા રોગોના નિયંત્રણ માટે ટ્રાઈકોડર્મા ફૂગ પાઉડર હેક્ટરે ૨.૫ કીલો વાપરવો.
- ચુસીયા પ્રકારની અને ઈયળો જેવી જીવાતોના નિયંત્રણ માટે બ્યુવેરીયા બાસીયાના પાવડર ૧૦૦ ગ્રામ ૧૫ લીટર પાણીમાં પંપમાં મિશ્ર કરીને છંટકાવ કરવો.
- કઠોળ વર્ગ અને મગફળી જેવા પાકોમાં પુરતી ખાતર તરીકે યુરીયા ખાતર ક્યારેય ન આપવું.
- ઈયળના ફૂદાના નિયંત્રણ માટે એક હેક્ટર દીઠ એક પ્રકાશ પિંજર ગોઠવવા જોઈએ.



મુખ્યપાક	પાક પ્રમાણે કૃષિ સલાહ
મગફળી	<ul style="list-style-type: none"> • વહેલું વાવેતર કરેલ મગફળીમાં એમોનિયમ સલ્ફેટ અને મ્યુરેટ ઓફ પોટાશ દરેક ૩૦કી.ગ્રા./હે. આપવું. તેમજ વરાપે હીરાક્રસી ૧૫૦ ગ્રામ અને લીંબુના ફૂલ૧૫ ગ્રામ ૧ પમ્પમાં નાખીને છંટકાવ કરવો. • સુકારો: મગફળીમાં સુકારાના નિયંત્રણ માટે ૨.૫ કિગ્રા ટ્રાઈકોડર્મા પાવડર ૨૫૦-૩૦૦ કિગ્રા એરંડી અથવા લીમબોળીના ખોળ સાથે મિશ્ર કરીને એક હેક્ટરમાં આપવું. • મગફળીના પાકને નિંદામણ મુક્ત રાખવા માટે મગફળી પાક ઉગ્યા પછી ૨૦ દિવસે કવીઝાલોફોપ ઈથાઈલ ૪૦ ગ્રામ/હે. છંટકાવ કરવો.

- **આંતર પાક:** મગફળી સાથે કપાસ, દિવેલા, તુવેર જેવા પાકો આંતર પાક તરીકે લેવાથી ઉત્પાદન જોખમ ઘટાડી શકાય, સરવાળે બે પાકમાંથી ખેડૂતને વધુ આવક મળી શકે છે.
- મગફળીમાં ઉગસુકના નિયંત્રણ માટે લેક્ઝાકોનાઝોલ ૧૫મી.લી. અથવા કાર્બેન્ડાઝીમ ૧૦ ગ્રામ ૧૦ લીટર પાણીમાંમિશ્ર કરી થડ પાસે આપવી.
- મગફળીમાં પાનનાં ટપકાના રોગ ના થાય તે માટે લેક્ઝાકોનાઝોલ અથવા ટેબ્યુકોનાઝોલ ૧૬ મીલી દવા ૧ પમ્પમાં નાખીને વરાપે છંટકાવ કરવો.



- લશ્કરી અને લીલી ઈયળ ના નિયંત્રણ માટે ઈમાબેક્ટીન બેન્ઝોએટ ૧૦ ગ્રામ અથવા ડાયક્લોરોવોશ ૮ મિલી અથવા ક્લોરાન્ટ્રાનીલીપ્રોલ ૫ મિલી એક પંપમાં પાણી સાથે મિશ્ર કરી છંટકાવ કરવો.



કપાસ

- **આંતર પાક:** અનિયમિત વરસાદનું જોખમ ઓછું કરવા કપાસના પાકમાં તલ, મગફળી, સોયાબીન, કઠોળ જેવાં પાકોનું આંતર પાક તરીકે વાવેતરનું આયોજન કરવું.
- વહેલું વાવેતર કરેલ પાકમાં એમોનિયમ સલ્ફેટ અને મ્યુરેટ ઓફ પોટાશ દરેક ૩૦ કી.ગ્રા./હે. પુરતી ખાતર તરીકે આપવું.
- આગોતરા વાવેતરમાં ગુલાબી ઈયળના મોનીટરીંગ માટે ૫ ફીરોમેન ટ્રેપ દર હેક્ટરે મુકવા, જો ૮-૧૦ ફૂદા એક ટ્રેપમાં જોવા મળે તો જ રસાયણિક દવાનો છંટકાવ કરવો.



- વરાપ નીકળીએ કપાસના પાકમાં આંતરખેડ કરવી અને હાથથી નીંદામણ કરવું.

દિવેલા

- આંતર પાક તરીકે જો દિવેલાનું વાવેતર કરવું હોય તો જુલાઈથી ઓગષ્ટના મધ્ય ભાગ સુધીમાં વાવણી કરવી. ઓગષ્ટ માસમાં વાવણી કરવાથી પાકને ઘોડીયા ઈયળના ઉપદ્રવથી ઘણા અંશે બચાવી શકાય છે.
- **ખાતર:** દિવેલાના પાકમાં હેક્ટર દીઠ ૭૫ કિગ્રા નાઈટ્રોજન અને ૫૦ કિગ્રા ફોસ્ફરસ તત્વ આપવાની ભલામણ છે. તેથી ૩૭.૫ કિગ્રા નાઈટ્રોજન અને ૫૦ કિગ્રા ફોસ્ફરસ તત્વ વાવની સમયે જ પાયાના ખાતર તરીકે આપવું.
- જો જમીનમાં સલ્ફર તત્વની ઉણપ હોય તો હેક્ટરે ૨૦ કિગ્રા સલ્ફર (૧૨૫ કિગ્રા જીપ્સમના રૂપમાં) આપવાની ભલામણ છે.
- સુકારાના નિયંત્રણ માટે કોપર ઓક્સીક્લોરાઈડ ૫૦-૬૦ ગ્રામ ૧૫ લીટર પાણીમાં ભેળવી છોડની ફરતે પાવું.



- વહેલું વાવેતર કરેલ પાકમાં પુરક ખાતર આપવું.

<p>તલ</p>	<ul style="list-style-type: none"> ● તલનું વાવેતર આંતરપાક તરીકે અને મિશ્ર પાક તરીકે કપાસ, તુવેર, દિવેલા, સાથે લઈ શકાય છે. ● તલમાં વરાપે આંતરખેડ અને નિંદામણ કરવું. ● પાન પીળા પડી જવા: તલના પાકમાં પાન પીળા દેખાય તો ૧૯-૧૯-૧૯. ખાતર એક પંપમાં ૫૦ ગ્રામ ઓગાળી સાથે ૩૦ ગ્રામ કોપર ઓક્સીકલોરાઈડ મિશ્ર કરી છંટકાવ કરવો. ● પાનનાં ટપકાના રોગો: તલના પાકમાં કૂગજન્ય રોગ જેવા કે કાલીયો, પાનના ટપકાનો ઉપદ્રવ જણાય તો રીડોમીલ દવા ૨૫ ગ્રામ ૧૫ લીટર પાણીમાં મિશ્ર કરી છંટકાવ કરવો. <div data-bbox="581 464 1214 653" style="text-align: center;"> </div>
<p>બાજરો</p>	<ul style="list-style-type: none"> ● બાજરીના પાકને નીંદણ મુક્ત રાખવા તથા જમીનમાં ભેજ જાળવી રાખવા માટે બે થી ત્રણ વખત આંતરખેડ કરવી જઈએ. ● ૩૦-૪૫ દિવસે પુરક ખાતર તરીકે યુરિયા ૭૦-૮૦ કી.ગ્રા./હે આપવું.
<p>તુવેર</p>	<ul style="list-style-type: none"> ● જ્યાં બીજ ઉગેલ ન હોય ત્યાં વરસાદ થયે ખાલા પુરવા અને વધારાના છોડ દૂર કરવાં. ● મોડી વાવણીના પાકમાં ગુજરાત તુવર-૧૦૦ અને ગુજરાત તુવર-૧૦૧ અને મધ્યમ ગાળાની જાત બીડીએન-૨ જેવી વહેલી પાકતી જાત પસંદ કરો. ● આંતરખેતી અને હાથ નીંદણ સ્વચ્છ આકાશની સ્થિતિમાં હાથ ધરવા જોઈએ.
<p>મગ/ અડધ/ ચોળી</p>	<ul style="list-style-type: none"> ● પાકમાં આંતરખેડ કરવી અને હાથથી નીંદામણ કરવું.
<p>પશુ</p>	<ul style="list-style-type: none"> ● વરસાદી વાતાવરણમાં પશુઓને સલામત સ્થળે રાખવા. ● યોગ્ય માત્રામાં આવશ્યક ક્ષાર / ખનિજ મિશ્રણ ચારાસાથે ભેળવીને પ્રાણીઓને આપવું આવશ્યક છે. ● પશુઓના રહેઠાણની વ્યવસ્થિત સફાઈ રાખવી અને માખીઓના ઉપદ્રવથી બચવા ફિનાઈલ છાંટવું અથવા લીમડાનાં પાનનો ધુમાડો કરવો. ● પશુને ૬ થી ૮ કી.ગ્રા. સુકો અને ૧૫ થી ૨૦ કી.ગ્રા. લીલો ચારો આપવો. દુધાળા પશુઓને પ્રતિ લીટર દુધની ઊપજ હોય તેમને નિયમિત ૧ કી.ગ્રા. ફીડ + ૫૦ ગ્રામ ખનિજ તત્ત્વોનું મિશ્રણ આપવું. ● ઈતરડીના નિયંત્રણ માટે ડેલ્ટામેથ્રીન અથવા એમીટ્રાલ ૨ મી.લી. એક લીટર પાણીમાં નાખીને છાંટવી.



District Agrometeorological Unit (DAMU) Gramin Krushi Mausam Seva (GKMS)

Krishi Vigyan Kendra
Junagadh Agricultural University
Jamnagar-361006

Date: 22-07-2023 to 26-07-2023



Jamnagar District Agromet Advisory Service bulletin No. 58 (2023) Date: 21-07-2023

(Issued jointly by Junagadh Agricultural University and India Meteorological Department)

Significant weather for the preceding week

weather parameter		
Rain fall (mm)		0.0-53.0
Maximum temperature (°C)		29.9-34.1
Minimum temperature (°C)		26.0-28.6
Relative Humidity (%)	Morning	87-100
	Afternoon	58-88
Wind speed (Kmph)		9.9-13.6

Weather forecasting for Jamnagar District

Date	Day-1	Day-2	Day-3	Day-4	Day-5
Parameters	22-07-2023	23-07-2023	24-07-2023	25-07-2023	26-07-2023
Rain fall (mm)	90	45	30	13	0
Maximum temperature (°C)	32	31	31	32	32
Minimum temperature (°C)	27	26	26	27	27
Relative Humidity-I (%)	81	88	87	84	83
Relative Humidity-II (%)	66	79	78	72	67
Wind speed (Km/h)	25	22	26	27	26
Wind Direction (deg.)	W	W	W	W	W
Cloud cover (Okta)	Cloudy	Cloudy	Cloudy	Cloudy	Generally Cloudy

Valid 08:30 hrs of 26-07-2023

Note: Above forecast is the average situation of whole district not for one particular place.

Gramin Krishi Mausam Seva, Krishi Vigyan Kendra, Jamnagar and Indian meteorological department announce upcoming five days weather forecast of

Jamnagar district have sky will be observed generally cloudy to cloudy and many places have chances of moderate to heavy rainfall next week.

Temperature: Maximum and minimum temperature likely to be in range 31-32 °C and 26-27 °C, respectively.

Relative Humidity: The RH-I and RH-II is likely to be in the range of 81-88 % & 66-79 %, respectively.

Wind Direction and Speed: Direction and speed of wind is likely to be W and 22-27 km/h, respectively.

General Advice

- In rainy condition stop all the agricultural operation.
- Drainage out excess water in field to protect crop from water logging condition.
- Keep animal at safe place during rainy condition.
- Planning the intercropping, if one crop is fail due to rainfall scarcity then get income for other crops.
- After rainy periods use trichoderma spp. @ 2.5 kg/ha for control of soil borne diseases like wilt in Cotton, Castor and Red gram and stem rot and collar rot in groundnut.
- Control of sucking pest and larva pest spray 100 gm Beauveria bassiana powder in 15 liter of water.
- In the legumes crop and Groundnut crop not apply Urea fertilizer as a supplementary dose.
- Control of larvae pest in all crop set the light trap par hector to control the adult of larvae.



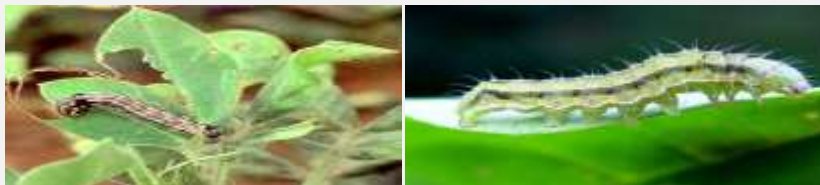
crop

Crop wise Advisory

- Groundnut**
- Spray ferrous sulfate 100 gram & citric acid 10 gram/10 litre of water to cure yellowing of groundnut crop.
 - **Wilt:** For the control of the wilt in groundnut, before sowing apply the 2.5 kg trichoderma with 200-300 kg neem cake or castor cake per hecter.
 - **Inter cropping:** Sowing of cotton, pigion pea and castor as a inter crop with groundnut to reduse crop loss due to uneven weather and erratic rainfall.
 - **Collar rot:** For control of collar rot in groundnut carry out drenching of carbendazim 10 gm OR Hexaconazole 15 ml/10 litre of water.
 - **Tikka disease:** Spray Tebuconazole or Hexaconazole 15 ml per pump to prevent leaf spot infestation.



- For the control of prodenia and heliothes spray the imabactin benzoet 10 gm or diclorovosh 0.05% 8 ml or lorandrlelprol 5 ml per pump in clear sky condition.



Cotton

- **Inter cropping:** Adopt inter crop like sesame, groundnut, soybean, pulses and maize in cotton crop for risk management at scarcity of rainfall condition.
- In early sowing crop apply supplementary dose of nitrogen through Ammonium sulphate (30 kg/ha) and also apply potash through murate of potash (30 kg/ha) to cotton crop.
- **Pink ballworm:** In the early sowing crop put the 5 pheromone trap per hector and monitor the trap, if 8-10 adult observe in trap then spray the chemical pesticide.



- Interculturing and hand weeding should be carried out in vasa condition.

Castor

- Crop sown as intercrop then sowing should be carried out between July to August month, To prevent semilooper by sowing in August month.
- **Fertilizer:** Recommendation dose of fertilizer is 75 kg nitrogen and 50 kg phosphorus per hectars, so apply the 37.5 kg nitrogen and 50 kg phosphorus per hectars as a basal dose before sowing.
- If sulphur deficiency in soil then apply 20 kg sulphur (in the form of 125 kg gypsum) per hectars.
- For the control of wilt in castor drenching with coper oxycloride 50-60 gm per pump near affected plant.



- Apply supplementary dose fertilizer in early sown crop.

Sesame

- Sesame can be grown as an intercrop and as a mixed crop with cotton, pigeon pea, Castor.
- Carry out inter culturing and weeding at vapsa condition.
- **Yellowing of Leaves:** If the leaves observed yellow in the sesame crop, apply 19-19-19 NPK water soluble fertilizer @ 50 g. and copper oxychloride @ 30 g. in 15 liters of water as a spray.
- **Leaf spot disease:** For the control of leaf blight and other bacterial and fungal leaf spot disease spray Ridomil 25 gm per 15 liter pump.

**pearl millet**

- Interculturing should be done two to three times to keep the crop weed free and maintain soil moisture.
- Apply supplementary dose of Urea fertilizer 70-80 kg/ha.

Red gram

- Gap filling operation should be carried out or remove extra plant.
- In late sowing crop select the early mature variety like Gujarat tuver-100 and Gujarat tuver-101 and medium late variety BDN-2.
- Interculturing and hand weeding should be carried out in clear sky condition.

**Green gram/
Black gram/
Cowpea**

- Interculturing and hand weeding should be carried out in vapsa condition.

Animals

- Keep animal at safe place during rainy condition.
- Essential salts/mineral mixture in appropriate quantities must be mixed with feed and given to the animals.
- Spray phenyl in the animal shed to avoid flies and mosquitoes. Keep animal shed hygienic and clean to avoid flies and mosquitoes.
- Provide 6-8 kg good quality dry roughage with 15-20 kg green fodder to the animals. For milch animals, regularly follow schedule of 1 kg feed + 50 g mineral mixture per 2 liters of milk yield.
- Spray Deltamethrin or Amitraz 2 ml/litre of water for the control of tick.